



LAGUNA 151-CFlux1

Ciklona ekstrakcijas iekārta 230V

Lietošanas instrukcija



Ražotājs

Laguna Tools Inc.

744 Refuge Way, Suite 200 Grand Prairie, Teksasas štats, 75050

ASV

Tālrunis: +1 800-234-1976

Tīmekļa vietne: www.lagunatools.com

Izplatītājs

IGM tools and machines s.r.o.

Ke Kopanině 560, 252 67, Tuchoměřice

Čehija, ES

Tālrunis: +420 220 950 910

E-pasts: sales@igmttools.com

Tīmekļa vietne: www.igmttools.com

2024-08-26

151-CFlux1 LAGUNA ciklona putekļu savācēja rokasgrāmata LV v4.01.00 A4ob
SAMPLE_MACHINE MANUAL LV v1.00.00.00



PDF ONLINE
www.igmttools.info



LV - latviešu valoda **lietošanas pamācība** (oriģinālās instrukcijas mašīntulkojums)

Cienījamais klients,

Liels paldies par izrādīto uzticību, iegādājoties jaunu Laguna mašīnu no IGM. Šī rokasgrāmata ir sagatavota **IGM LAGUNA CFlux 1 ciklona ekstrakcijas iekārtas 230 V** īpašniekiem un lietotājiem, lai nodrošinātu drošību uzstādīšanas, lietošanas un apkopes laikā. Lūdzu, rūpīgi un detalizēti izlasiet šajā rokasgrāmatā iekļauto informāciju. Lietojiet ierīci saskaņā ar šīm instrukcijām un norādījumiem. Tas nodrošinās maksimālu kalpošanas laiku un veikspēju. Ievērojiet darba drošību.

Novēlam jums daudz darba un personisko prieku, strādājot ar IGM LAGUNA CFlux 1 ciklona ekstrakcijas iekārtu 230V.

Satura rādītājs

1. Atbilstības deklarācija
 - 1.1 Garantija
2. Produkta specifikācija
3. Drošība
 - 3.1 Paredzētais lietojums
 - 3.2 Vispārīgi drošības norādījumi
 - 3.3 Simboli
 - 3.4 Papildu norādījumi pārsegim
 - 3.5 Elektriskais savienojums
 - 3.6 Vide
4. Mašīnas apraksts
 - 4.1 Iepakojuma saturs
 - 4.2 Daļu apraksts
5. Nodošana ekspluatācijā
 - 5.1 Izpakošana
 - 5.2 Montāža
 - 5.3 Darbs ar mašīnu
6. Uzturēšana un pārbaude
 - 6.1 Atkritumu konteineru iztukšošana
 - 6.2 Filtra atkritumu maisa iztukšošana
 - 6.3 Filtra tīrīšana
 - 6.4 Filtra nomainīšana
7. Aksešuāri
8. Problēmu novēršana
9. Elektroinstalācijas shēma
10. Detaļu saraksts

LAGUNA

EK ATBILSTĪBAS DEKLARĀCIJA (oriģināla tulkojums)



Saskaņā ar šādām EK direktīvām
- Mašīnu direktīva: 2006/42/EK
- Zemsprieguma direktīva 2014/35/ES

Prasītāja: LAGUNA TOOLS, INC./ 744 Refuge Way, Suite 200, Grand Prairie, Texas 75050 ASV

SAN FORD MACHINERY CO., LTD./ No.169, Chung shan Rd., FengYuan Dist., Taichung City 420, Taivāna (R.O.C.), Taivāna, Taivāna, ražotājs, paziņo, ka turpmāk minētā mašīna:

PUTEKĻU NOSŪCĒJA MODELIS:

BFLUX1, CFLUX1, PFLUX1, CFLUX2, PFLUX2, CFLUX3, PFLUX3, TFLUX5, TFLUX10, XFLUX10, SFLUX10, AFLUX12, 820680, 821200

ar nosacījumu, ka tā tiek lietota un uzturēta saskaņā ar vispārpieņemtajiem labas prakses principiem un lietošanas instrukcijā sniegtajiem ieteikumiem, tā atbilst Mašīnu direktīvas būtiskajām veselības aizsardzības un drošības prasībām.

Persona, kas apkopo tehnisko dokumentāciju ES:

Nosaukums: IGM nastroje a stroje s.r.o.

Adrese: Ke Kopanine 560, Tuchomerice, CZ-252 67

Tel.: +420 220 950 910

E-pasts: sales@igmtools.com

TCF (Nr. SF-2024003-A1) arhivē CEPROM S.A. ar juridisko adresi Str. Fântânele f.n., 440240 Satu Mare, judetul Satu Mare, Rumānija.

Attiecībā uz šīs mašīnas specifiskākajiem riskiem drošība un atbilstība direktīvas pamatprasībām tika balstīta uz standartu elementiem:

- EN ISO 12100:2010 / Mašīnu drošums. Vispārīgie projektēšanas principi. Riska novērtēšana un riska samazināšana (ISO 12100:2010)
- EN 60204-1:2018 / Mašīnu drošība - Mašīnu elektroiekārtas - 1. daļa: Vispārīgās prasības - Rūpnieciskās elektroiekārtas



Datums: 20.05.2024

Pilnvarotās personas paraksts:

Amats: ģenerāldirektors

Atrašanās vieta: Laguna Tools Inc.

744 Refuge Way, Suite 200, Grand Prairie, Texas 75050, ASV

1.1 Garantija

IGM vienmēr cenšas nodrošināt kvalitatīvu un efektīvu produktu. Uz garantijas piemērošanu attiecas piemērojamie IGM pārdošanas un garantijas noteikumi un nosacījumi.

2. Produkta specifikācija

Mašīnas izmēri (GxPxA):	1092 x 610 x 1753 mm
Mašīnas svars:	125 kg
Iepakojuma izmēri (GxPxA):	1225 x 720 x 1240 mm
Iepakojuma svars:	140 kg
Trokšņa līmenis:	82 dB
Motors:	1100 W
Barošanas avots:	230 V / 50 Hz / 1 fāze
Ieteicamais jaudas slēdžs:	16 A, tripping characteristic C (16/1/C)
Suction capacity (traditional measurement):	1786 m ³ /hour (1051 CFM)
Suction capacity (actual measurement):	1224 m ³ /hour (720 CFM)
Max. static pressure:	2514 Pa
Ventilatora diametrs:	340 mm
Iesūkšanas rīkles diametrs:	1x 150 mm vai 2x 100 mm
Vadība:	Augstfrekvences tālvadība
Atkritumu konteinera tilpums:	1x 150 mm vai 2x 100 mm
Filtrs:	99,97 % daļiņu virs 1 mikrona
Filtra laukums:	4,5 m ²
Filtra izmēri:	400 mm diametrs x 500 mm augstums
Filtra atkritumu maiss:	660 x 620 mm
Atkritumu maiss konteineram:	1090 x 810 mm

3. Drošība

Lai pareizi izmantotu ierīci, ievērojiet šajā rokasgrāmatā sniegtos norādījumus un jūsu valstī spēkā esošos vispārīgos noteikumus. Lietotājs uzņemas atbildību par lietošanu, kas neatbilst paredzētajam lietojumam.

3.1 Paredzētais lietojums

Iekārta ir paredzēta tikai zāģu skaidu un putekļu novākšanai no koka un kokapstrādes mašīnām. Cita veida materiālu ekstrakcija ir aizliegta.








3.2 Vispārīgi drošības norādījumi

Brīdinājums! Izlasiet visus drošības norādījumus un instrukcijas. Drošības instrukciju neievērošana var izraisīt mašīnas bojājumus un nopietnas traumas operatoram. Saglabājiet instrukcijas turpmākai atsaucei.

- Nepareizi lietojot, mašīna var būt bīstama.
- Ar mašīnu drīkst strādāt tikai persona, kas ir iepazinusies ar šīs rokasgrāmatas saturu un mašīnas darbību.
- Aizsargājiet bērnus un mājdzīvniekus no šai ierīcei pievienotajiem iepakojuma materiāliem.
- Novietojiet ierīci uz stabilas, pietiekami apgaismotas virsmas. Ap mašīnu jābūt pietiekami daudz vietas, lai varētu droši strādāt.
- Pirms nodošanas ekspluatācijā pārbaudiet mašīnas tehnisko stāvokli. Mašīnu drīkst izmantot tikai tad, ja tā ir nevainojamā tehniskā stāvoklī. Ja atklājat jebkādu defektu, neiedarbiniet mašīnu un uzticiet defekta novēršanu kvalificētai personai.
- Nekavējoties nomainiet bojātās detaļas. Remontam izmantojiet tikai oriģinālās rezerves daļas.
- Pirms nodošanas ekspluatācijā jāuzliek visi aizsargvāciņi. Bojātos vākus nekavējoties nomainiet.
- Mašīnu drīkst lietot, montēt un apkalpot tikai personas, kas ir iepazinušās ar šo mašīnu un apzinās tās bīstamību. Neveiciet nekādas izmaiņas mašīnā!
- Regulāri veiciet apkopi.
- Uzturiet mašīnu un tās apkārtni tīru un pietiekami apgaismotu. Pirms mašīnas iedarbināšanas no mašīnas virsmas un apkārtnes noņemiet visus instrumentus.
- Montāžu, remontu un apkopi veiciet tikai tad, ja mašīna ir atvienota no strāvas padeves.
- Izvairieties no nejaušas mašīnas iedarbināšanas. Pirms pieslēgšanas strāvas padevei pārliecinieties, ka slēdzis ir izslēgtā stāvoklī.
- Pārbaudiet, vai elektriskā ķēde atbilst šajā rokasgrāmatā noteiktajām prasībām.
- Strādājot ar ierīci, rūpējieties par savu drošību. Gari mati, vaļīgi apģērba gabali vai rotaslietas var radīt traumas. Valkājiet piemērotu darba apģērbu, darba apavus, galvassegas, acu, ausu un elpošanas ceļu aizsardzības līdzekļus.
- Strādājot ar mašīnu, nelietojiet darba cimdus.
- Nedarbiniet mašīnu, ja jūtaties noguris, slims vai esat narkotiku vai medikamentu iespaidā.
- Uzmanieties uz rokām un pirkstiem. Strādājot vienmēr izmantojiet abas rokas.
- Nepārliecinieties par mašīnu. Strādājot vienmēr uzturiet līdzsvaru un vienmēr stāviet uz stingras un stabilas virsmas.

- Neļaujiet bērniem un citām personām brīvi pārvietoties ap mašīnu. Uzglabājiet mašīnu bērniem un nekvalificētām personām nepieejamā vietā. Neļaujiet ar mašīnu strādāt personām, kas nav iepazinušās ar šo mašīnu un šīm instrukcijām.
- Neatstājiet mašīnu bez uzraudzības, kad tā ir ieslēgta. Kad esat pabeidzis darbu, izslēdziet mašīnu un atvienojiet to no strāvas padeves.
- Neatstājiet ierīci mitrā vidē un nepakļaujiet to lietum.
- Nepārslogojiet mašīnu.
- Nedarbiniet mašīnu uzliesmojošu šķidrumu vai gāzu klātbūtnē.
- Pārliecinieties, ka motora ventilācijas atvere vienmēr ir brīva un netraucēta.

3.3 Simboli

	Pirms lietošanas rūpīgi izlasiet visu rokasgrāmatu un drošības instrukcijas.
	Lietojiet galvas, dzirdes, acu un elpošanas ceļu aizsardzības līdzekļus.
	Atvienojiet ierīci no strāvas padeves.
	Skenējiet QR kodu, lai atrastu norādījumus.
	CE zīme: izstrādājums atbilst Eiropas Kopienas direktīvām.
	Neizmetiet iekārtu jauktajos sadzīves atkritumos.
	Nododiet iepakojumu pareizai pārstrādei.

3.4 Papildu norādījumi pārsegim

Brīdinājums! Darba laikā var veidoties putekļi, kas satur kaitīgas ķīmiskas vielas, piemēram, svīnu no svina krāsas vai arsēnu un hromu no ķīmiski apstrādātiem zāģmateriāliem. Strādāt labi vēdināmā vietā un lietot apstiprinātus aizsardzības līdzekļus. Ievērojiet savā valstī spēkā esošos drošības noteikumus.

- Strādājot ar mašīnu un veicot tās apkopi, lietojiet acu un elpošanas ceļu aizsardzības līdzekļus.
- Atkritumus (zāģu skaidas un putekļus) izmetiet saskaņā ar vietējiem noteikumiem jūsu valstī.
- Pirms mašīnas iedarbināšanas pārliecinieties, ka riteņi ir bloķēti.
- Nekad neatstājiet rokas vai darbarīkus sūkšanas atveres tuvumā!
- Izsūciet tikai norādīto materiālu. Ja, strādājot ar koksni, konstatējat, ka tajā ir metāla detaļas (naglas, skavas utt.), nekavējoties pārtrauciet darbu un izslēdziet mašīnu. Iztukšojiet tvertni (maisū) un pārbaudiet mašīnas stāvokli.
- Regulāri pārbaudiet konteinerā (maisā) esošo atkritumu stāvokli. Ja nepieciešams, iztukšojiet.

3.5 Elektriskais savienojums

Brīdinājums! Jebkuras izmaiņas elektriskajos savienojumos un ķēdēs drīkst veikt tikai kvalificēts elektriķis saskaņā ar visiem spēkā esošajiem noteikumiem un standartiem.

Brīdinājums! Nepieslēdziet mašīnu strāvas padevei, kamēr tā nav gatava nodošanai eksp. .

Prasības attiecībā uz ķēdēm

Brīdinājums. Šīs prasības attiecas uz ķēdi, kurā vienlaikus darbojas tikai viena mašīna. Lai mašīnu pieslēgtu koplietošanas ķēdei, konsultējieties ar kvalificētu elektriķi. Pārliecinieties, ka ķēdes izmērs ir pareizi noteikts drošai darbībai.

Šī iekārta ir paredzēta darbam ar iezemētu barošanas avotu. Strāvas ķēdē ietilpst visas elektroiekārtas, kas atrodas starp mašīnu un ķēdes pārtraucēju vai drošinātājiem ēkā. Šīs mašīnas strāvas ķēdes izmēriem jābūt tādiem, lai tā varētu droši darboties ar strāvu pilnā slodzē ilgāku laiku.

Prasības attiecībā uz zemējumu un kontaktdakšu

Brīdinājums! Ja mašīna nav pareizi iezemēta un pieslēgta strāvas padevei, var rasties elektriskās strāvas trieciens, ugunsgrēks vai mašīnas bojājumi.

Šī iekārta ir aprīkota ar barošanas vadu ar zemējumu. Kontaktdakšu drīkst iespraust tikai atbilstošā kontaktligzdā, kas ir pareizi uzstādīta un iezemēta saskaņā ar visiem vietējiem noteikumiem un standartiem. Neveiciet piegādātās kontaktdakšas modifikācijas!

Neizmantojiet ierīci, ja ir bojāts strāvas vads vai kontaktdakša. Visus remontdarbus drīkst veikt tikai kvalificēts elektriķis!

3.6 Vide

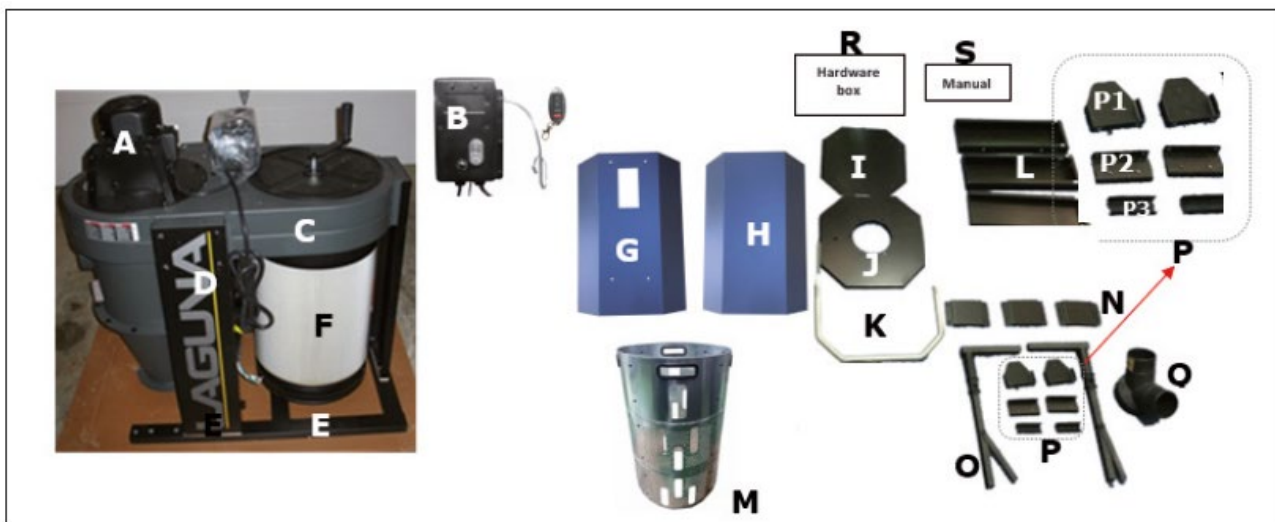
Neizmetiet iekārtu jauktajos sadzīves atkritumos. Elektroiekārtas ir pareizi jāiznīcina elektroatkritumu savākšanas punktos. Nododiet piederumus un iepakojumu pienācīgai pārstrādei. Ievērojiet savā valstī spēkā esošos noteikumus.



4. Mašīnas apraksts

Iepazīstieties ar zemāk redzamajiem attēliem, lai iepazītos ar iepakojuma saturu un mašīnas daļām un funkcijām.

4.1 Iepakojuma saturs



- A. Motors
- B. Vadības panelis un tālvadības pults
- C. Centrālā atdalīšanas sekcija
- D. Augšējie balsti (3x)
- E. Pamatne
- F. 1 mikronu filtrs
- G. Atkritumu konteineru priekšpuse
- H. Atkritumu konteineru aizmugurējā daļa
- I. Atkritumu tvertnes pamatne
- J. Atkritumu tvertnes vāks
- K. Rokturis atkritumu tvertnes ātrai aizspiešanai
- L. Apakšējās statņi (3x)
- M. Atkritumu tvertnes iekšējā daļa
- N. Stiprinājuma plāksnes (3x)
- O. Labais un kreisais stienis pacelšanas mehānismam
- P. Piederumi pacelšanas mehānisma montāžai
- P1. Apakšējā trīsstūrveida atbalsta plāksne (2x)
- P2. Pacelšanas mehānisma balsts (2x)
- P3. Apakšējā pārsega plāksne (2x)
- Q. Sūkšanas samazinājums (2 caurumi)
- R. Stiprinājumi
- S. Lietošanas instrukcija

4.2 Daļu apraksts

Vadības panelis

A. Ja mašīna ir pārslogota, ķēdes pārtraucējs uz plates izslēdzas. Ļaujiet mašīnai dažas minūtes atdzist. Pēc tam nospiediet atiestatīšanas pogu.

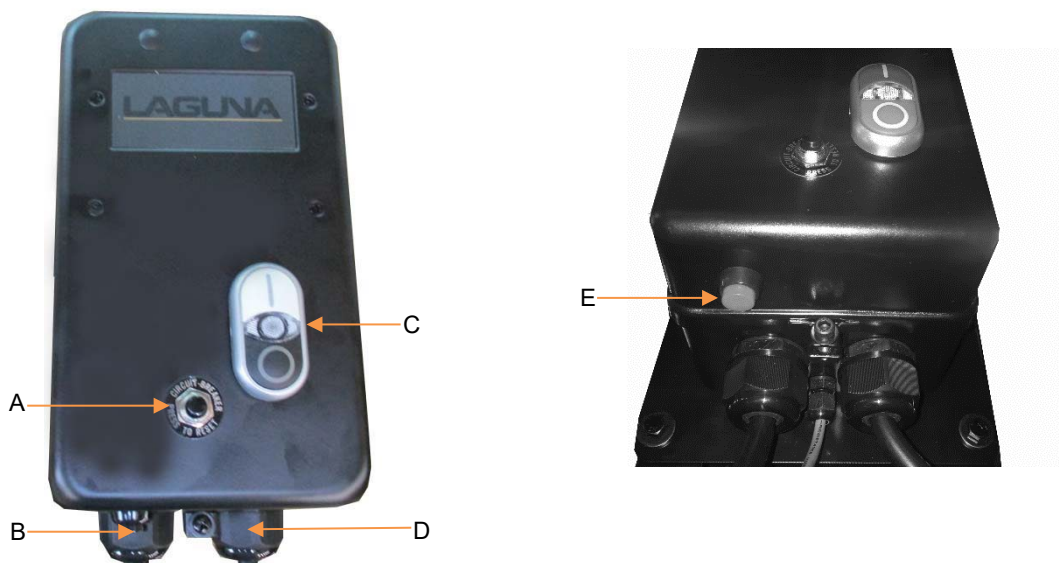
B. Barošanas kabelis

C. Ieslēgšanas/izslēgšanas slēdzis
Ieslēdz vai izslēdz tvaika nosūcēju.

D. Motora strāvas kabelis

E. Pār poga uz paneļa

Tiek izmantota, lai savienotu kontrolieri ar mašīnu.



Tālvadības pulsts

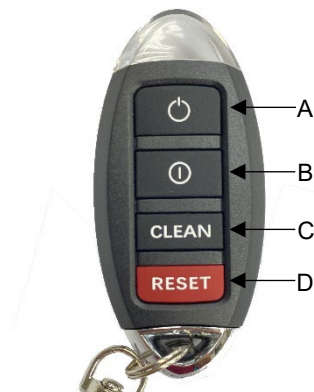
Tālvadības pulsts darbināšanai ir nepieciešams 12V akumulators, 27A tips.

A. Barošanas poga

B. Izslēgšanas poga

C. Poga manuālai filtra tīrīšanas aktivizēšanai (tikai PFlux)

D. Pāra savienošanas poga uz kontroliera



Tālvadības pulsts savienošana pāri

1. Pirms tālvadības pulsts savienošanas pāri, pārliecinieties, ka iekārta ir ieslēgta.

2. Pārliecinieties, ka tālvadības pulsts ir ieslēgta. Nospiediet pulsts pulsts pāra savienošanas pogu, līdz atskan divi signāli.

3. Nospiediet pulsts pulsts pāri. Vienlaikus turiet pulsts pulsts pāriņošanas pogu un pāriņošanas pogu uz paneļa, līdz atskan trīs pīkstieni. Tagad pulsts ir savienots pāri.

Vairāku tālvadības pults savienošana

Ar vienu ierīci var savienot līdz 5 tālvadības pultīm. Katra tālvadības pults ir jāsavieno atsevišķi. Ja ierīcei tiek savienota sestā tālvadības pults, pirmā savienotā tālvadības pults tiks atvienota un aizstāta ar sesto tālvadības pulti. Tas attiecas arī uz citiem kontrolieriem.

5. Nodošana ekspluatācijā

Aptuvenais montāžas un uzstādīšanas laiks: 4-5 stundas

5.1 Izpakošana

Izpakošanas laikā atdaliel ierīci un visas piegādātās detaļas no iepakojuma materiāliem un pārbaudiet, vai tās nav bojātas transportēšanas laikā. Ja transportēšanas laikā ir radušies bojājumi, nekavējoties sazinieties ar piegādātāju.

Kapuce tiek piegādāta vienā kastē. Iekārtas izņemšanai no kastes ir nepieciešami divi cilvēki! Kapuce ir smaga, tāpēc, to paceļot un pārvietojot, esiet uzmanīgi.

1. Uzmanīgi izgrieziet saistošās sloksnes.
2. Izgrieziet gar lenti uz kastes.
3. Noņemiet visas detaļas no polistirola augšdaļas un nolieciet tās malā.
4. Noņemiet visas detaļas no kastes

Noņemiet polistirola iepakojuma materiālu no mašīnas augšdaļas.

5. Uzmanīgi izņemiet mašīnas detaļas no kastes un nolieciet malā.
6. Pārbaudiet visas detaļas, salīdzinot tās ar iepakojuma saturu.

5.2 Montāža

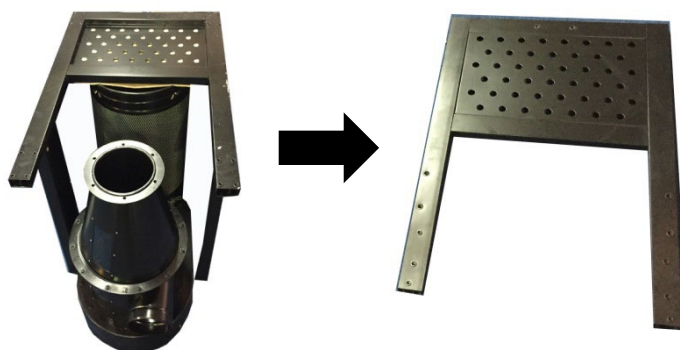
Nepieciešamie darbarīki (nav iekļauti komplektā):

- Sānu atslēgas - 10 mm; 12 mm; 14 mm
- Phillips skrūvgriezis
- Imbus - 4 mm; 5 mm
- Silikona

1. solis: ar citas personas palīdzību izņemiet pārsega centrālo atdalīšanas daļu no iepakojuma. Pagrieziet to otrādi un ievietojiet polistirolā.



2. solis: noņemiet pamatni, kas ir pieskrūvēta (3x) augšējām statnēm.

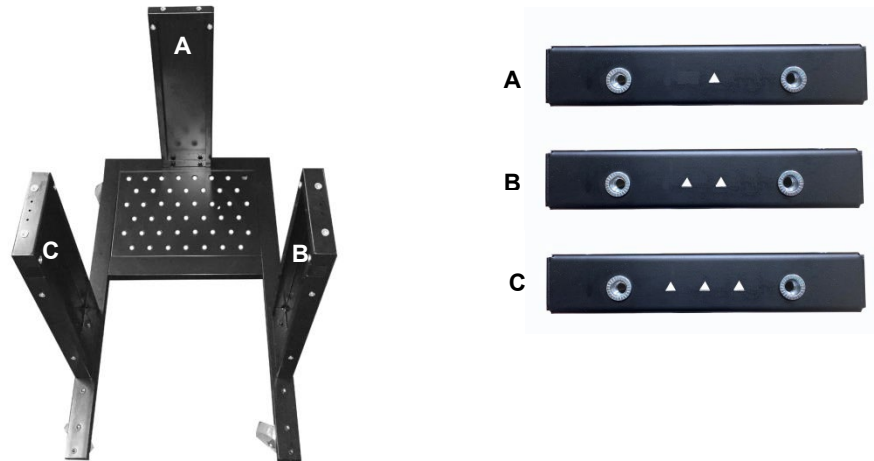


3. solis: Sagatavojiet (16x) 5/16 "x3/4" skrūves un (16x) 5/16" paplāksnes. Uzstādiet abus pārvietojamos riteņus ar bremzēm (B) uz pamatnes daļas ar atkritumu tvertnes atveri un pārējās divas pārvietojamos riteņus (A) pretējā pamatnes pusē.



4. solis: apgrieziet pamatni un novietojiet to uz riteņiem. Pie pamatnes piestipriniet (3x) apakšējās statnes (trīsstūru augšdaļas vērsta uz iekšu), izmantojot (6x) 3/8 "x3/4" skrūves un (6x) 3/8 "x7/8" plakanās paplāksnes.

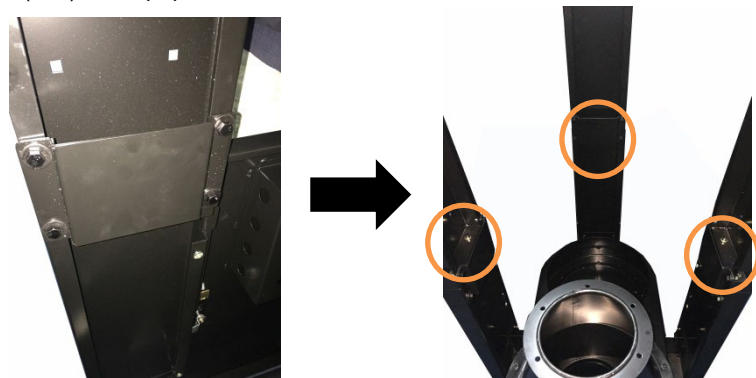
- A - Uzstādiet statni ar vienu trīsstūri uz filtra sāniem.
- B - uzmontējiet statni ar diviem trīsstūriem priekšpusē.
- C - uzmontējiet statni ar trim trīsstūriem pretējā pusē.



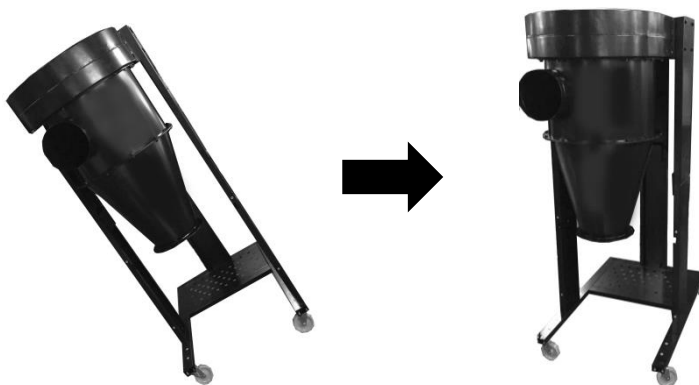
5. solis: Pievienojiet pamatni ar statņiem centrālajai atdalīšanas daļai. Pārlicinieties, ka apakšējās un augšējās statnes saskan kopā. Izmantojiet (6x) 5/16 "x3/4" skrūves un (6x) 5/16" paplāksnes, lai savienotu augšējās un apakšējās statņus.



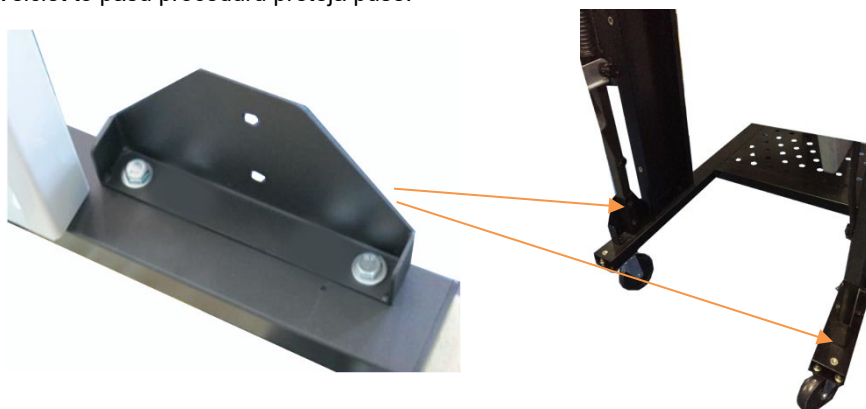
6. posms: Piestipriniet (3x) statņu pastiprinājuma plāksnes pie apakšējo un augšējo statņu savienojumiem, izmantojot (12x) 5/16 "x3/4" skrūves un (12x) 5/16" paplāksnes.



7. solis: ar citas personas palīdzību apgrieziet pārsegu un novietojiet to uz riteniem.



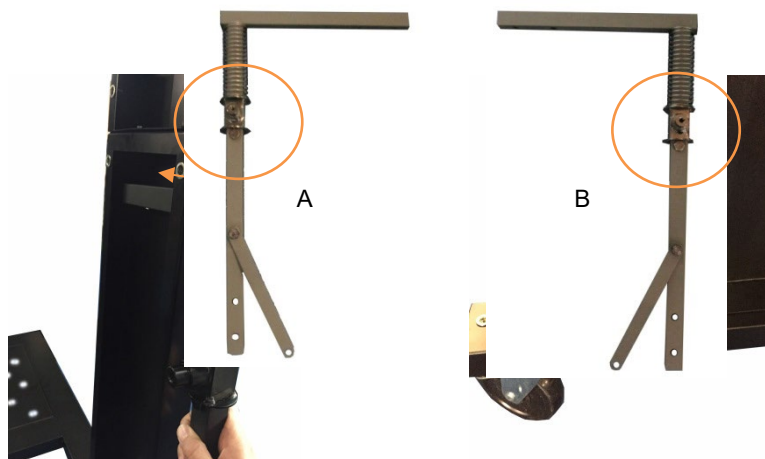
8. solis: Piestipriniet apakšējo trīsstūrveida atbalsta plāksni pie pamatnes ar (2x) 5/16 "x3/4" skrūvēm un (2x) 5/16" paplāksnēm. Veiciet to pašu procedūru pretējā pusē.



9. posms: Pievienojiet pacelšanas mehānisma balstu apakšējām statnēm, izmantojot (2x) 5/16 "x1/2" skrūves, (2x) 5/16" paplāksnes un (2x) 5/16" uzgriežņus.

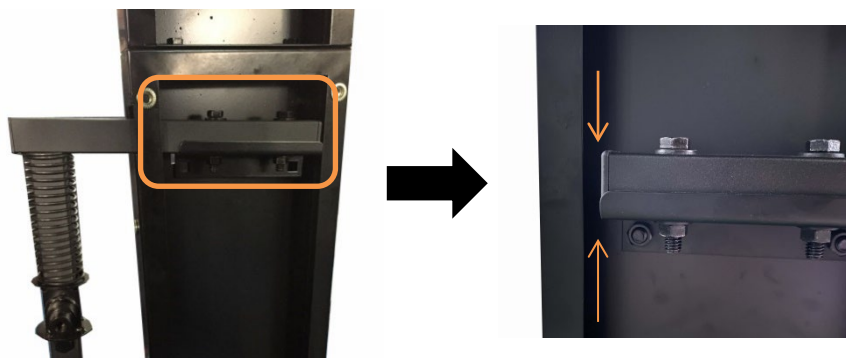


10. posms: Sagatavojiet abus pacelšanas mehānisma stieņus - kreiso (A) un labo (B). Pareizo pusi var noteikt pēc izvirsītā uzgriežņa. Kad stieņi ir novietoti uz grīdas, tai jābūt vērstai uz augšu.



11. solis: ievietojiet stieni apakšējās statnes izgriezumā. Pārliecinieties, ka stieņa apakšējais gals atrodas trīsstūrveida atbalsta plāksnes iekšpusē. To pašu veiciet pretējā pusē.

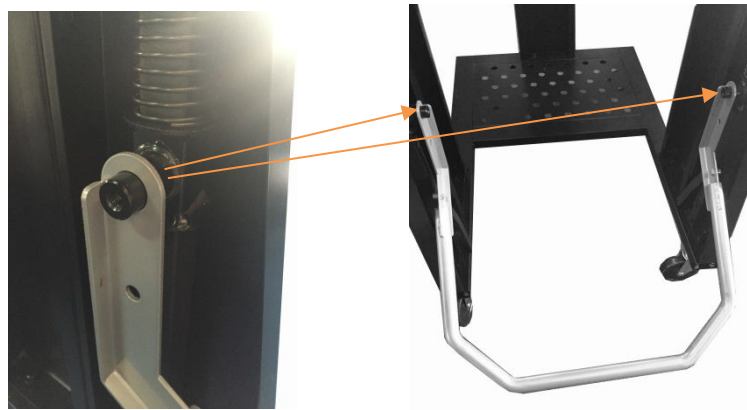
12. solis: levietojiet stieni pilnībā apakšējās statnes izgriezumā un nostipriniet to ar (4x) 5/16 "x1-3/4" skrūvēm, (8x) 5/16" paplāksnēm un (4x) 5/16" uzgriežņiem. Veiciet to pašu procedūru pretējā pusē.



13. posms: Piestipriniet stieni ar (2x) 5/16 "x1-3/4" skrūvēm, (4x) 5/16" paplāksnēm un (2x) 5/16" uzgriežņiem pie atbalsta plāksnes ar skrūves galvu iekšpusē. To pašu izdariet pretējā pusē.



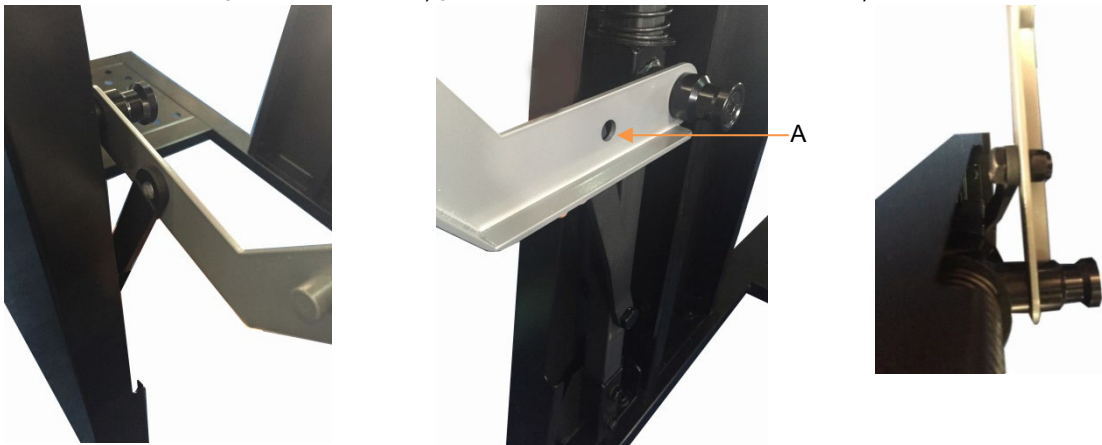
14. darbība: Uzlieciet abus ātrās skavas roktura galus uz pacelšanas mehānisma uzgriežņa.



15. solis: nostipriniet ar vāku. Pieskrūvējiet vāku (1x) ar M8x30 mm skrūvi. To pašu veiciet pretējā pusē.



16. posms: Piestipriniet stieni pie roktura, lai konteiners tiktu ātri piestiprināts ar (2x) 3/8 "x21 mm skrūvēm un 3/8" uzgriežņiem. Skrūves galvai jābūt roktura iekšpusē (A). Rūpīgi pievilkt. Ja skrūve ir pārāk cieši pieskrūvēta, pacelšanas mehānisms nedarbosies vienmērīgi. Ja tā ir pārāk vaļīga, mehānisms atkritumu tvertni nepaceļ.



17. posms: Piestipriniet atkritumu tvertnes vāku pie ciklona konusa ar izolācijas blīvējumu, izmantojot (4x) 5/16 "x3/4" skrūves, (8x) 5/16" paplāksnes un (4x) 5/16" uzgriežņus. Uz konusa atradīsiet etiķeti ar šādu brīdinājumu:

BRĪDINĀJUMS! Nepievelciet sešas skrūves, kas savieno ciklona konusu un atkritumu tvertnes vāku. Vispirms perfekti



○

ATTENTION

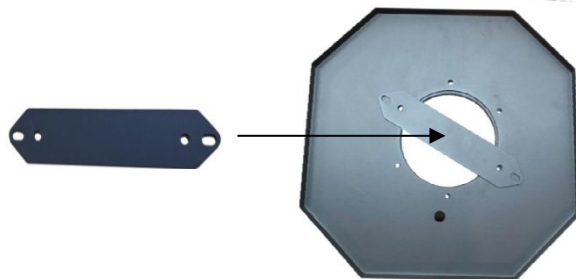
Do not tighten the 8 X bolts that mounts to cone flange to top of drum lid until you have perfectly aligned the drum lid up parallel to the uprights.

This ingenious design allows you to swivel the drum lid about 30 degrees +/-

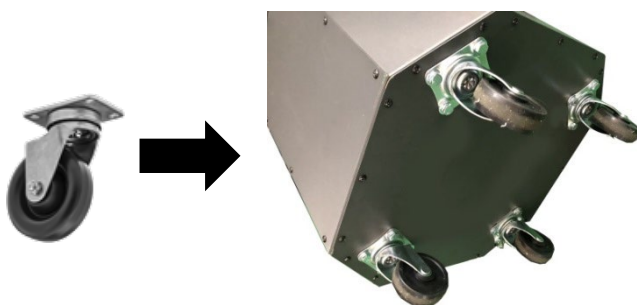
Failure to do so will make the drum unable to fit in space between vertical uprights.

izlīdziniet vāku ar statņiem. Vāku var pagriezt par aptuveni +/- 30 grādiem. Nepareizi noregulēts vāks slikti hermētiski noslēgsies, un jūs nevarēsiet pacelt konteineru. Kad šis solis ir pabeigts, noņemiet etiķeti.

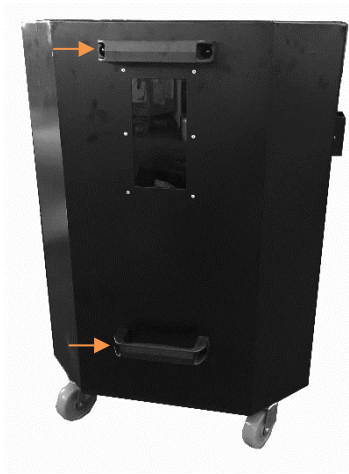
18. posms: Pievienojiet šķērssiju konteineru vākam un pievelciet ar (2x) 5/16 "x3/4" skrūvēm, (4x) 5/16" paplāksnēm un (2x 5/16" paplāksnēm. Šķērssietiņa novietojumam nav nozīmes.



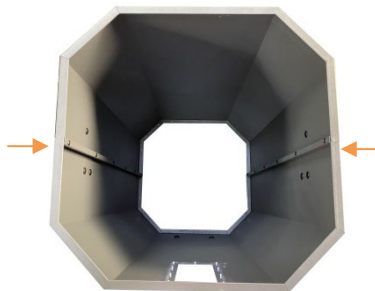
19. solis: Tagad samontējiet atkritumu tvertni. Sagatavojiet atkritumu tvertnes pamatni un piestipriniet tai (4x) riteņus, izmantojot (16x) 5/16 "x3/4" skrūves, (32x) 5/16" paplāksnes un (16x) 5/16" uzgriežņus.



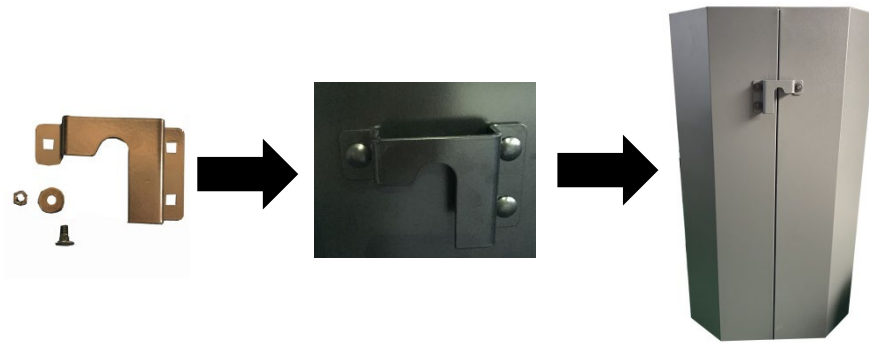
20. solis: Piestipriniet rokturus pie atkritumu tvertnes priekšējās daļas augšējās un apakšējās daļas, izmantojot (4x) skrūves, (4x) 5/16" paplāksnes un (4x) 5/16" uzgriežņus. Skrūve ir ievietota roktura atverē, paplāksnes un uzgriežņi ir tvertnes iekšpusē.



21. solis: Savienojiet atkritumu konteineru priekšējo un aiz mugurējo daļu ar (12x) M4x12 mm skārda skrūvēm.



22. solis: konteinerā kreisajā un labajā pusē atradīsiet trīs skrūvju atveres. Piestipriniet attiecīgo atkritumu tvertnes sānu paneli, izmantojot (6x) 1/4 "x1/2" skrūves, (6x) 1/4 "x1" paplāksnes un (6x) 1/4" uzgriežņus. Ievietojiet skrūves tvertnes iekšpusē, paplāksnes un uzgriežņus - ārpusē.



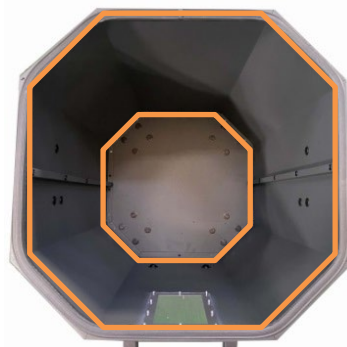
23. solis: Novietojiet trauku uz sāniem. Ar citas personas palīdzību pielīdziniet konteineru pamatnei ar piestiprinātajiem riteņiem. Izmantojiet (22x) M4 lokšņu metāla skrūves, lai savienotu konteineru un pamatni.



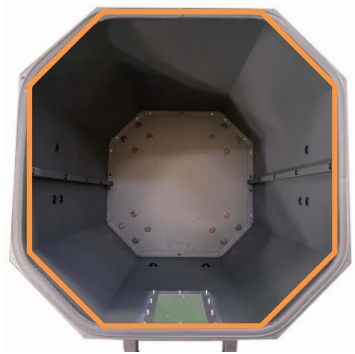
24. posms: (22x) Aizskrūvējiet visas (22x) skrūves ar plastmasas aizbāžņiem.



25. solis: Kad montāža ir pabeigta, uzklājiet silikonu (nav iekļauts komplektā) tvertnes iekšpusē uz augšējā un apakšējā loka. Tas noslēgs tvertni un novērsīs gaisa noplūdes.



26. solis: Pievienojiet izolācijas blīvējumu konteineru augšdaļai. Noņemiet lieko blīvējumu.



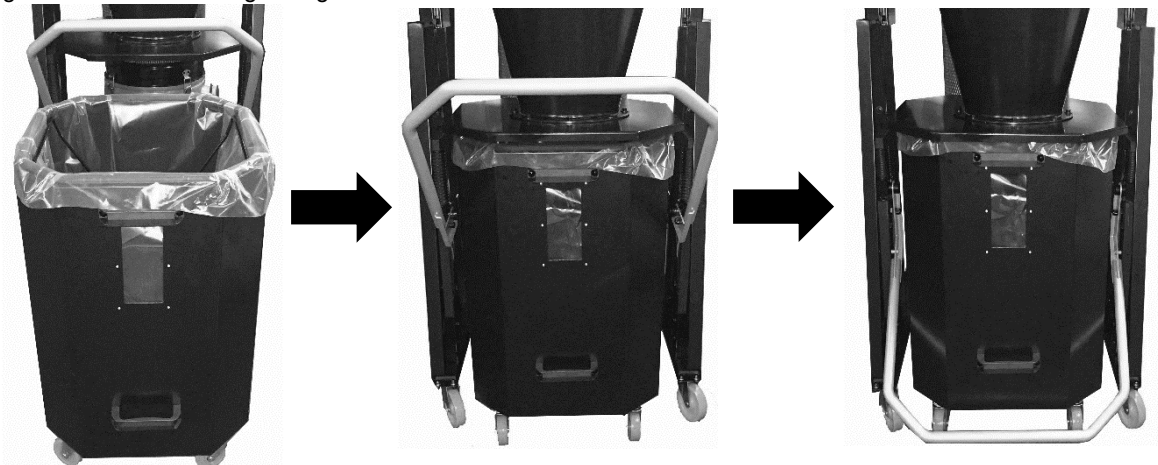
27. darbība: ievietojiet atkritumu maisu atkritumu konteinerā. Izklājiet maisu pa visu tvertni.



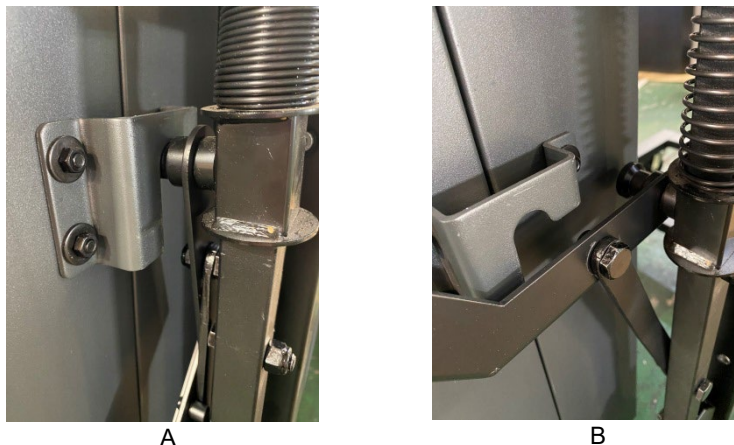
28. solis: samontējiet atkritumu konteineru iekšējo daļu un ievietojiet to atkritumu konteinerā kopā ar atkritumu maisu.



29. darbība: paceliet rokturi, lai ātri saspiestu trauku. Ievietojiet atkritumu tvertni un izlīdziniet to. Nospiediet rokturi uz leju. Tagad konteiners ir noslēgts un gatavs lietošanai.



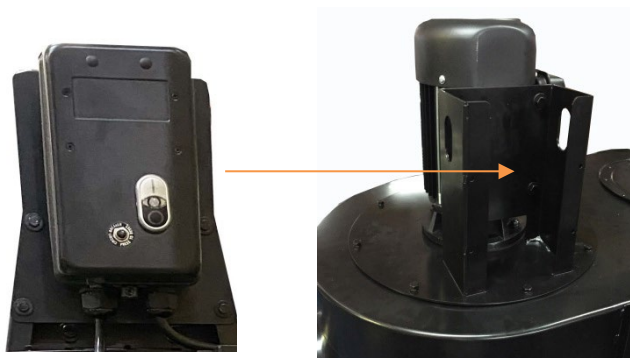
30. darbība: Kad konteiners tiek izlīdzināts, pārliecinieties, ka pacelšanas mehānismā (A) ir ievietota gan kreisā, gan labā konteiners puse. Nepareiza konteiners izlīdzināšana (B) var izraisīt sliktu blīvējumu un pēc tam sliktu sūkņēšanu.



31. solis: Piestipriniet vadības paneli pie montāžas plāksnes ar (4x) M4x6 mm skrūvēm.



32. solis: Pieskrūvējiet vadības paneli un plāksni pie motora, izmantojot (4x) 1/4 "x3/4" skrūves, (4x) 1/4" paplāksnes un (4x) 3/8" paplāksnes.



33. posms: Piestipriniet 2 caurumu iesūkšanas samazinājumu ar (3x) skrūvēm M4x12 mm metāla loksne. Ievietojiet gumijas vāciņus katrā reduktora atverē. Uzstādīšana ir pabeigta.



5.3 Darbs ar mašīnu

1. Noņemiet gumijas vāciņu no pievienotā sūkņa. Pārbaudiet visas pievienotās nosūces daļas, lai nodrošinātu pietiekamu gaisa plūsmu.

Uzmanību! Neiedarbiniet tvaika nosūcēju, ja visi nosūces vārti ir aizvērti!

2. Pārbaudiet, vai nav bojāts un pareizi pievienots strāvas padeves avots.

3. Pārbaudiet

,
vai

nav bojāts strāvas padeves avots

un

vai tas ir pareizi pievienots

. Pārbaudiet iekārtas apkārti. Lietošanas laikā neveic nekādus mašīnas remontdarbus vai apkopi!

4. Lai iedarbinātu mašīnu, nospiediet ieslēgšanas pogu uz vadības paneļa vai uz savienotā tālvadības pults.

5. Lai izslēgtu ierīci, nospiediet pogu OFF uz vadības paneļa vai uz savienotā tālvadības pults.

6. Uzturēšana un pārbaude

Brīdinājums! Remontdarbus un apkopi veiciet tikai tad, ja mašīna ir atvienota no strāvas padeves. Regulāri veiciet apkopi.

Pirms katras mašīnas lietošanas reizes pārbaudiet, vai nav atlūzušas vai bojātas detaļas un vai nav nolietots vai bojāts barošanas avots. Neizmantojiet mašīnu, kamēr šie defekti nav novērsti. **Pēc katras lietošanas reizes** izsūciet putekļus un atkritumus no mašīnas un tās apkārtnes. Noslaukiet mašīnu ar sausu drānu.

Regulāri veiciet šādu apkopi:

- Pārbaudiet blīves.
- Notīriet filtru un tā sastāvdaļas.

6.1 Atkritumu konteinera iztukšošana

Regulāri pārbaudiet atkritumu konteinera saturu un pēc vajadzības to iztukšojiet.

1. Paceliet ātrās saspiešanas rokturi, lai nolaistu atkritumu tvertni uz grīdas.

2. Uzgarsējiet

tvertni

. Izvelciet to no mašīnas, pārbaudiet un pēc vajadzības iztukšojiet.

6.2 Filtra atkritumu maisa iztukšošana

Regulāri pārbaudiet filtra atkritumu maisu. Ja tas ir pilns vairāk nekā par trešdaļu, iztukšojiet to. Ja maiss ir pārāk pilns, tas var pārpildīties, izraisot tā spontānu atbrīvošanos un pakļaujot jūs bīstamu daļiņu iedarbībai

.
Iztukšojiet vai nomainiet maisiņu un atkal to piestipriniet.

6.3 Filtra tīršana

Filtra tīršanu veic, pagriežot manuālās tīršanas sviru. Tādējādi putekļi no filtra tiek izskaloti atkritumu maisā. Filtru ieteicams tīrīt pēc katras ierīces lietošanas reizes.

Pagrieziet manuālās tīršanas sviru pulksteņrādītāja kustības virzienā 4-5 reizes.

Bieži lietojot, mēs iesakām regulāri tīrīt filtru ar saspiestu gaisu, lai saglabātu filtrēšanas efektivitāti un ilgmūžību. Izslēdziet ierīci un ar saspiestu gaisu izspiediet filtru no ārpuses.

Lai tīršana būtu efektīvāka, izjauciet filtru:

1. Atbrīvojiet skavu filtra apakšā un noņemiet filtra atkritumu maisiņu.



2. Noņemiet rotācijas vārpstas skrūvi no filtra apakšas, izmantojot 12 mm uzgriežņu atslēgu.



3. Paņemiet filtru no apakšas un atbrīvojiet jostas skavu filtra augšdaļā.
4. Izņemiet filtru.
5. Rūpīgi notīriet ieloces ar saspiestu gaisu gan no iekšpuses, gan no ārpuses.
6. No jauna pievienojiet filtru iekārtai.

6.4 Filtra nomaiņa

Lai uzturētu labu gaisa kvalitāti darbnīcā un nodrošinātu pareizu filtrēšanu, filtrs jānomaina pēc aptuveni 2000 darba stundām (8 stundas dienā x 250 dienas = 2000 stundas). Lūdzu, sazinieties ar savu piegādātāju par filtra nomaiņu.

7. Aksesuāri

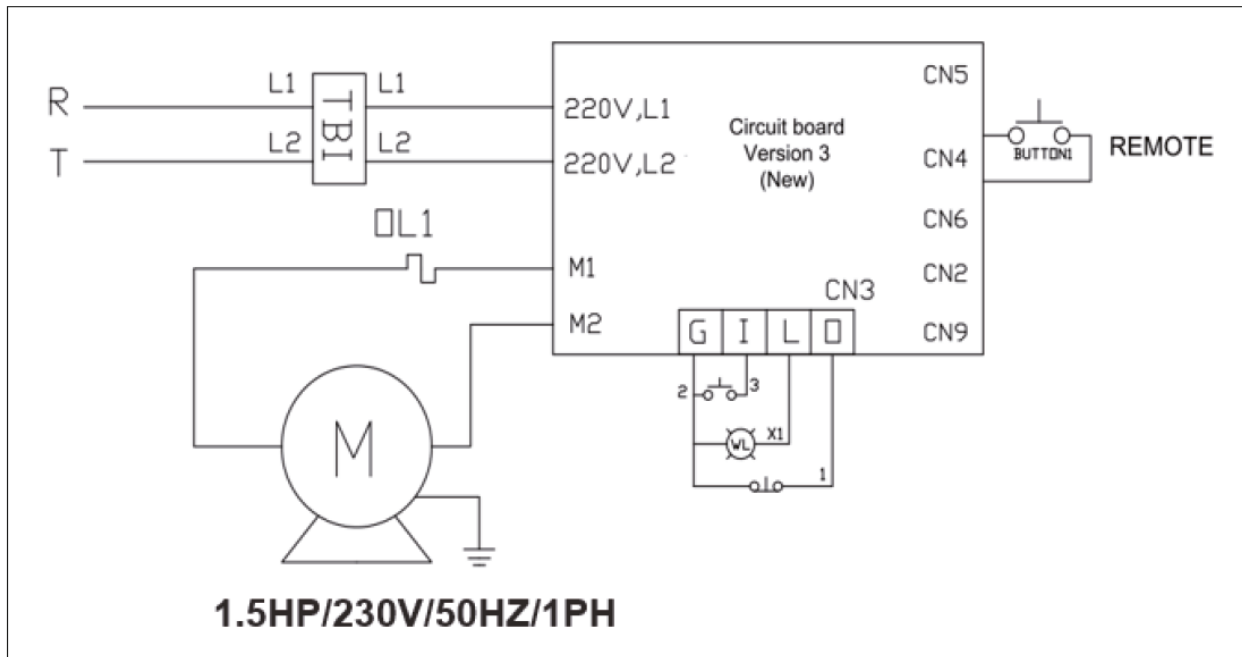
Ieteicamie piederumi ir atrodami IGM vietnē.

Brīdinājums! Neatļautu piederumu uzstādīšana var izraisīt mašīnas bojājumus un nopietnas traumas. Izmantojiet tikai IGM šai mašīnai ieteiktos piederumus.

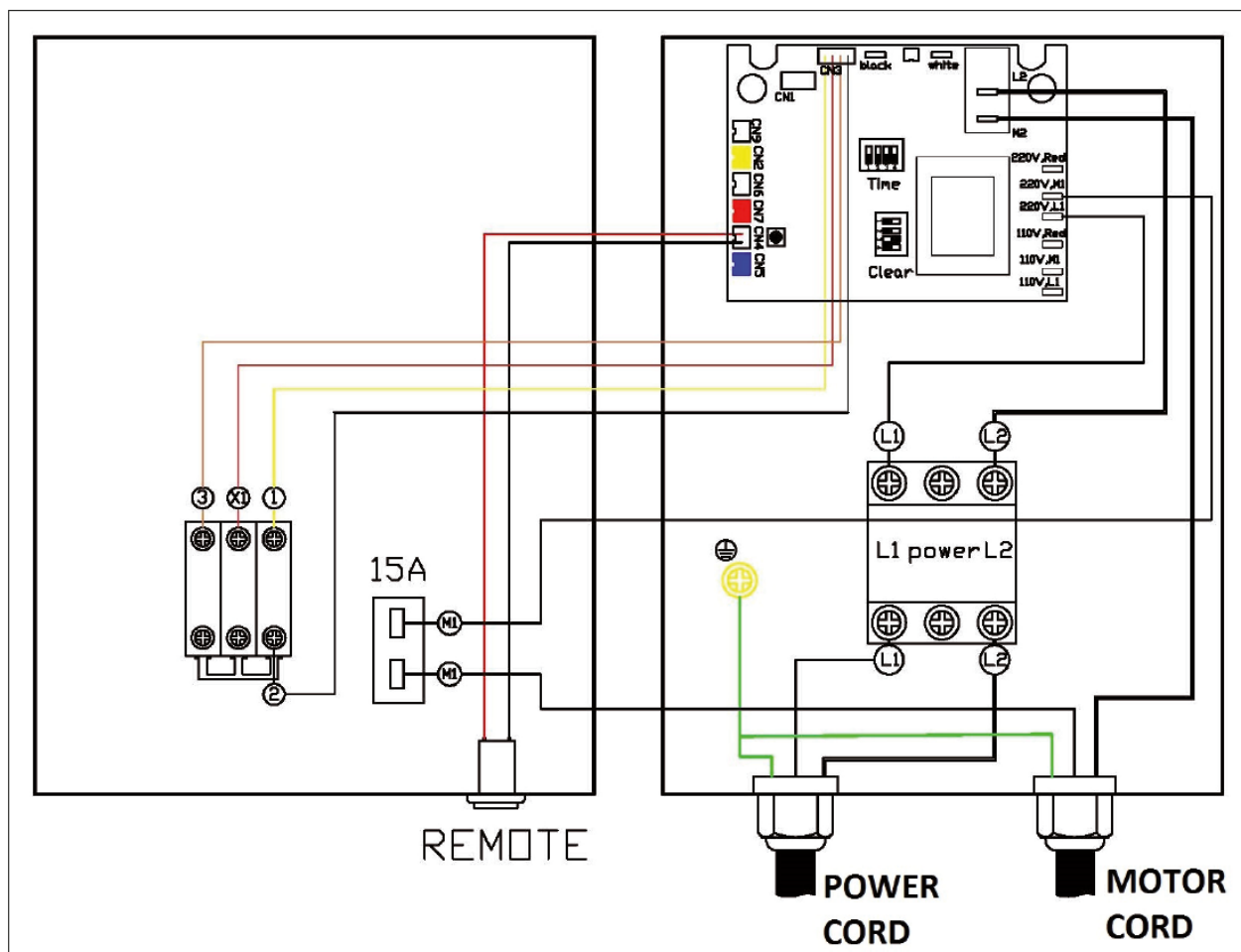
8. Problēmu novēršana

<p>Mašīna neieslēdzas vai ķēdes pārtraucējs nostrādā. Iespējamais iemesls:</p> <ol style="list-style-type: none"> 1) Strāvas padeve ir izslēgta vai bojāta. 2) Ir pārsprādzis/atvienots drošinātājs/drošinātājs. 3) Bojāta tālvadības pults. 4) Tālvadības pults uztvērējs ir bojāts. 5) Nepareizs motora savienojums. 6) Instrumentu paneļa galvenais slēdzis ir izslēgts. 7) Bojāts kontakts/augsta pretestība. 8) Bojāts slēdzis. Motora defekts. 	<p>Iespējamie risinājumi:</p> <ol style="list-style-type: none"> 1) Pārliedzinieties, vai ir ieslēgts strāvas avots un pareizais spriegums. 2) Aprīkojiet ar pareizo ķēdes pārtraucēju, ieslēdziet ķēdes pārtraucēju. 3) Nomainiet baterijas; pārliedzinieties, ka ierīce ir redzama un atrodas signāla darbības zonā. 4) Pārbaudiet uztvērēja shēmas plati; ja tā ir bojāta, nomainiet to. 5) Pārvelciet vadu vai izsauciet sertificētu servisa tehniķi vai elektriķi. 6) Ļaujiet dzinējam atdzist, nodrošiniet pietiekamu mašīnas ventilāciju, atiestatiet. 7) Pārbaudiet, vai nav pārrauti vai nepareizi savienoti vadi, vajadzības gadījumā salabojiet. 8) Nomainiet slēdzi. Pārbaude/remonts/nomaina.
<p>Pārmērīga vibrācija vai troksnis darbības laikā. Iespējamais iemesls:</p> <ol style="list-style-type: none"> 1) Brīvs komponents. 2) Atbrīvojies vai salūzis motora stiprinājums. 3) Ventilators trāpa uz vāka. 4) Motora gultņi ir nolietojušies. 	<p>Iespējamie risinājumi:</p> <ol style="list-style-type: none"> 1) Pārbaudiet un pievelciet visas skrūves/galvas. 2) Vajadzības gadījumā pievelciet vai nomainiet. 3) Pārbaudiet ventilatoru un vāku; nomainiet. 4) Manuāli pagrieziet vārpstu. Pārbaudiet, vai gultņi nav vaļīgi vai vaļīgi, un, ja nepieciešams, nomainiet gultņus.
<p>Iekārta darbojas pārāk skaļi, vibrē un rada atkārtotu troksni. Iespējamais iemesls:</p> <ol style="list-style-type: none"> 1) Mašīna atrodas uz nelīdzenas virsmas. 2) Bojāts/ nesabalansēts ventilators. 3) Pieejamie savienojumi. 4) Ventilators ir vaļīgs. 5) Ventilators trāpa uz vāka. 	<p>Iespējamie risinājumi:</p> <ol style="list-style-type: none"> 1) Novietojiet ierīci uz līdzenas virsmas. 2) Pārbaudiet, vai ventilators nav saliekts, vaļīgs vai citādi bojāts. 3) Pārbaudiet un pievelciet visus stiprinājumus. 4) Nomainiet motoru un ventilatoru. 5) Pārbaudiet ventilatoru un vāku; nomainiet.
<p>Ciklona ekstraktors neekstrahē pietiekami vai vispār neekstrahē; slikta darbība. Iespējamais iemesls:</p> <ol style="list-style-type: none"> 1) Filtra atkritumu konteiners vai atkritumu maisis ir pilns. Filtrs ir aizsērējis. 2) aizsērējuši gaisa vadi. 3) Iesūkšanas līnija ir pārāk gara vai tajā ir pārāk daudz asu līkumu. 4) Līnijas aizsērēja slapja koksne. 5) Noplūdes cauruļvados vai pārāk daudz atvērtu vārtu. 6) Nepietiekams plūsmas ātrums galvenajā izplūdes caurulē. 7) Neatbilstošs iesūknēšanas līniju, savienotāju vai pārsegu izmērs. 	<p>Iespējamie risinājumi:</p> <ol style="list-style-type: none"> 1) Iztukšojiet filtra atkritumu tvertni vai atkritumu maisu. Iztīriet filtru. 2) Notīriet kapuces kakliņu. 3) Novietojiet ekstrakciju tuvāk ekstrahējamajai mašīnai. Noregulējiet iesūkšanas līniju un noņemiet asus līnijas līkumus. 4) Izmantojiet zāģmateriālus, kuru mitruma saturs ir mazāks par 20 %. 5) salabojiet visas noplūdes caurules un aizveriet visus neizmantotos vārtus. 6) Plūsmas ātrumu var palielināt, atverot 1 vai 2 aizbīdņus dažādos iesūkšanas mezgļos. 7) Mainiet līnijas lielumu, kā arī pašas līnijas stiprinājumu un piestiprināšanu.
<p>Ekstraktors puš zāģu skaidas gaisā. Iespējamais cēlonis:</p> <ol style="list-style-type: none"> 1) Filtra jostas skava vai atkritumu maisa skava ir vaļīga. 2) Atbrīvojies vai bojāts blīvējums. 	<p>Iespējamie risinājumi:</p> <ol style="list-style-type: none"> 1) Atkārtoti sasprādzējiet un pārliedzinieties, ka blīvējums ir pareizs. 2) Nomainiet blīvējumu.

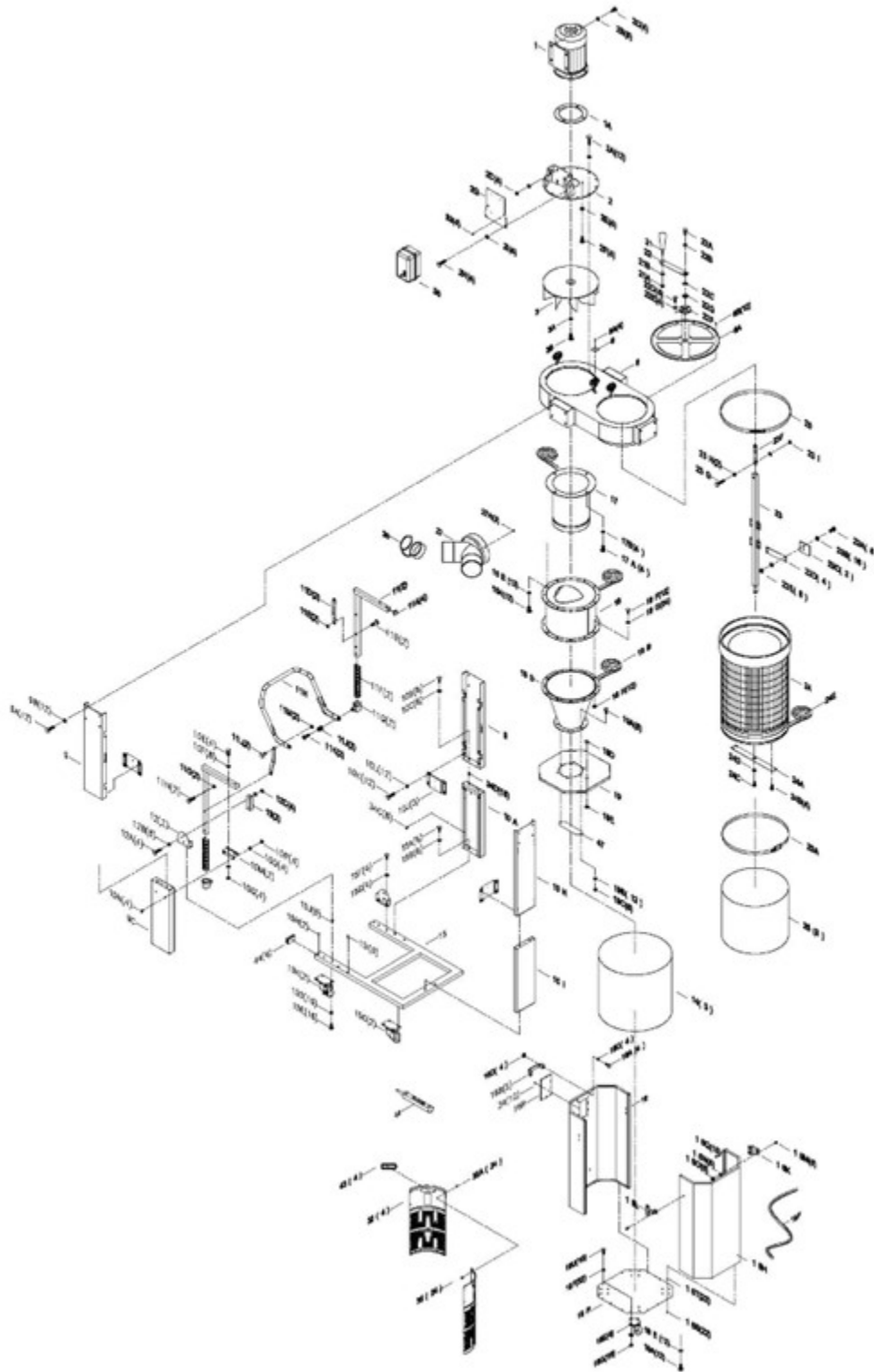
9. Elektroinstalācijas shēma



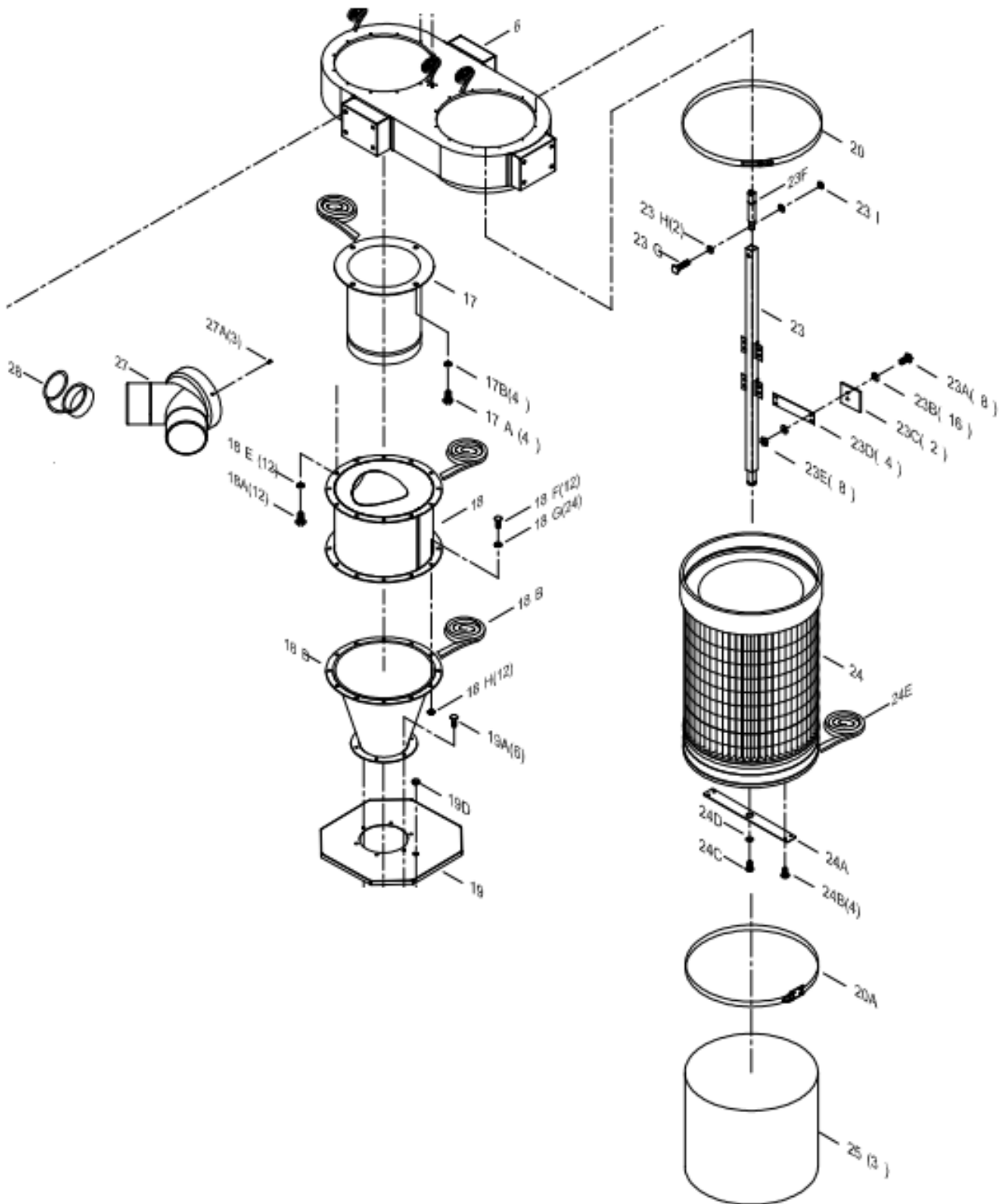
Vadības panelis



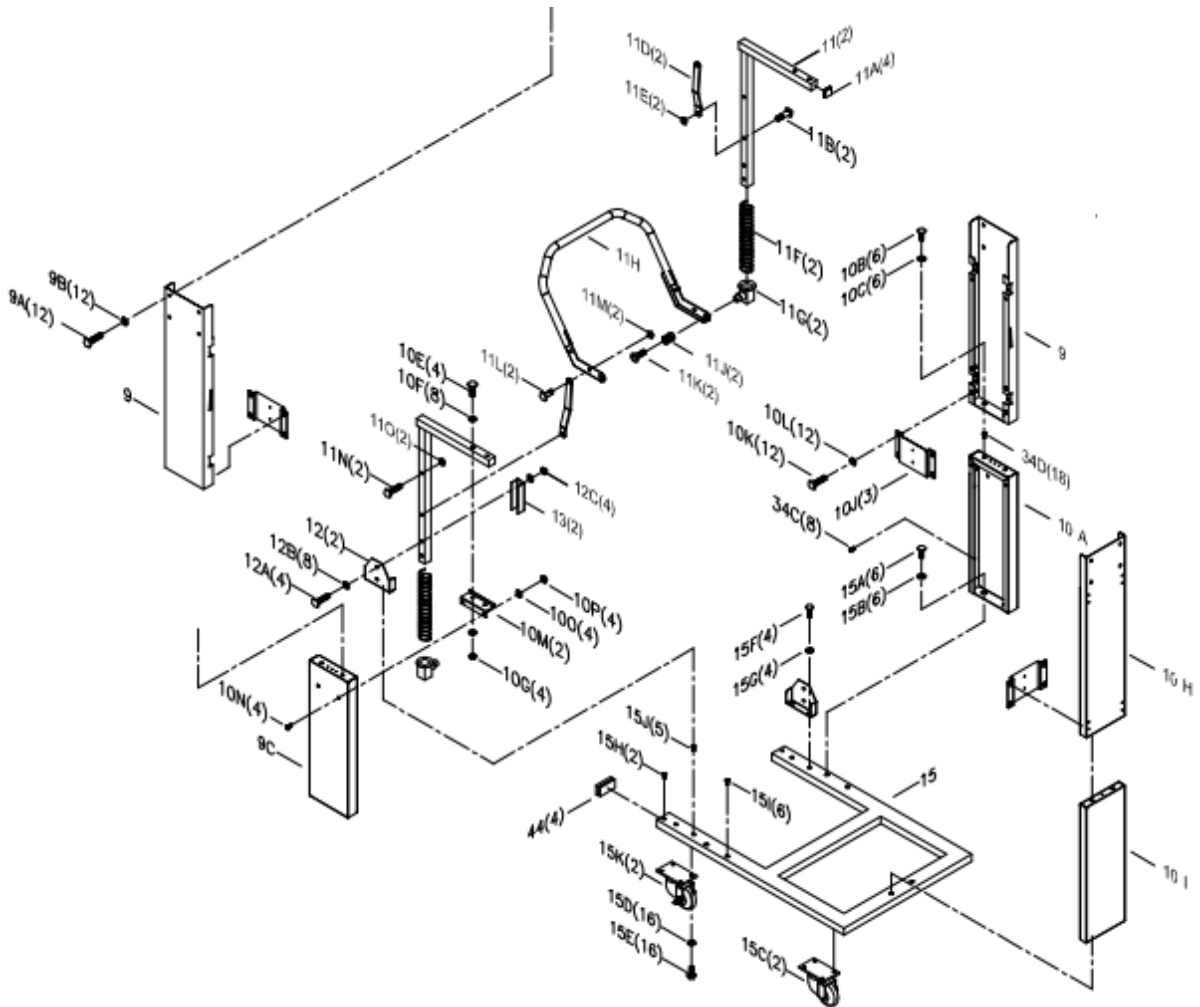
10. Detaļu saraksts



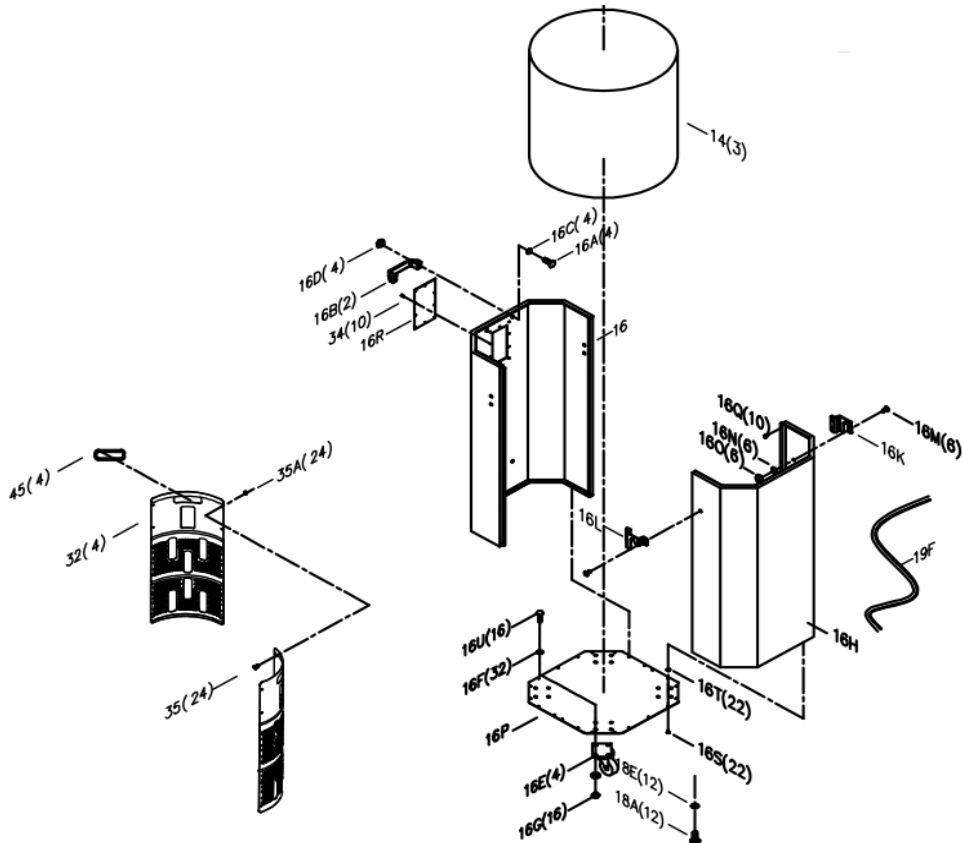
Ciklons un filtrs



Pacelšanas mehānisms



Atkritumu konteiners



REF #	PART NUMBER	PART NAME	DESCRIPTION	QTY
16U	PDCCF15110-16U	HEX BOLT	5/16" x 3/4"	16
16F	PDCCF15110-16F	FLAT WASHER	5/16" x 3/4"	32
16G	PDCCF15110-16G	HEX NUT	5/16"	16
16H	PDCCF15110-16HV2	OCTAGON DRUM BACK PANEL		1
16K	PDCCF15110-16K	LEFT SIDE PLATE		1
16L	PDCCF15110-16L	RIGHT SIDE PLATE		1
16M	PDCCF15110-16M	CARRIAGE BOLT	1/4" x 1/2"	6
16N	PDCCF15110-16N	FLAT WASHER	1/4" x 1"	6
16O	PDCCF15110-16O	HEX NUT	1/4"	6
16P	PDCCF15110-16PV2	OCTAGON DRUM BASE PANEL		1
16R	PDCCF15110-16R	WINDOW		1
16S	PDCCF15110-16SV2	SHEET METAL SCREWS	M4	22
16T	PDCCF15110-16TV2	PLASTIC BOLT END CAP	M4	22
16Q	PDCCF15110-16Q	THREAD BOLT	M4 x 12mm	10
17	PDCCF15110-17	INTAKE CYLINDER		1
17A	PDCCF15110-17A	HEX BOLT	5/16" x 5/8"	4
17B	PDCCF15110-17B	FLAT WASHER	5/16" x 3/4"	4
18	PDCCF15110-18	CYCLONE BARREL	5/16" x 3/4"	1
18A	PDCCF15110-18A	HEX BOLT	5/16" x 3/4"	12
18B	PDCCF15110-18B	FOAM TAPE	3 x 6mm x 10M	1
18D	PDCCF15110-18D	CYCLONE FUNNEL		1
18E	PDCCF15110-18E	FLAT WASHER	5/16" x 3/4"	12
18F	PDCCF15110-18F	HEX BOLT	5/16" x 3/4"	12
18G	PDCCF15110-18G	FLAT WASHER	5/16" x 3/4"	24
18H	PDCCF15110-18H	HEX NUT	5/16"	12
19	PDCCF15110-19	OCTAGON DRUM LID		1
19A	PDCCF15110-19A	HEX BOLT	5/16" x 3/4"	6
19B	PDCCF15110-19B	FLAT WASHER	5/16" x 3/4"	12
19C	PDCCF15110-19C	HEX NUT	5/16"	6
19D	PDCCF15110-19D	PLUG	MSP-16	1
19E	PDCCF15110-19E	NUT	AGL-16	1
19F	PDCCF15110-19F	RUBBER GASKET	1400mm	1
20	PDCCF15110-20	BAND CLAMP	Ø 400mm	1
20A	PDCCF15110-20A	SPRING BAND CLAMP	Ø 400mm	1
21	PDCCF15110-21	ROTATION HANDLE		1
21A	PDCCF15110-21A	HEX LOCK NUT	3/8"	1
21B	PDCCF15110-21B	FLAT WASHER	3/8" x 7/8"	1
22	PDCCF15110-22	ROTATION CRANK	210, 35, 4.5t	1
22A	PDCCF15110-22A	HEX BOLT	5/16" x 3/4"	1
22B	PDCCF15110-22B	FLAT WASHER	5/16" x 1-3/16"	1
22C	PDCCF15110-22C	GEAR	Ø20mm	1
22D	PDCCF15110-22D	HEX BOLT	1/4" x 3/4"	4
22E	PDCCF15110-22E	FLAT WASHER	1/4" x 3/4"	4
22F	PDCCF15110-22F	BEARING	Ø70, Ø20.5, 7t	1
22G	PDCCF15110-22G	SEAL		1
23	PDCCF15110-23V2	ROTATION SHAFT		1

23A	PDCCF15110-23A	HEX BOLT	1/4" x 5/8"	8
23B	PDCCF15110-23B	FLAT WASHER	1/4" x 1/2"	16
23C	PDCCF15110-23C	PADDLE		2
23D	PDCCF15110-23D	PADDLE BRANCH		4
23E	PDCCF15110-23E	HEX LOCK NUT	1/4"	8
23F	PDCCF15110-23F	ROTATION SHAFT CONNECTION		1
23G	PDCCF15110-23G	HEX BOLT	5/16" x 1-1/2"	1
23H	PDCCF15110-23H	FLAT WASHER	5/16" x 3/4"	2
23I	PDCCF15110-23I	HEX LOCK NUT	5/16"	1
24	PDCCF15110-24	CANISTER FILTER	Ø 400x500mm L	1
24A	PDCCF15110-24A	ROTATION SHAFT BASE		1
24B	PDCCF15110-24B	SHEET METAL PHILIPS BOLT	3/16" x 3/4"	4
24C	PDCCF15110-24C	HEX BOLT	5/16" x 3/4"	1
24D	PDCCF15110-24D	FLAT WASHER	5/16" x 7/8"	1
24E	PDCCF15110-24E	FOAM TAPE	3 x 25mm x 1.5M	1
25	PDCCF15110-25	PLASTIC BAG	Ø 400 x 600mm	3
27	PDCCF15110-27	INTAKE MANIFOLD	6"X1 / 4"X2 ports	1
27A	PDCCF15110-27A	SHEET METAL BOLT	M4 x 12mm	3
28	PDCCF15110-28	RUBBER CAP	4"	1
32	PDCCF15110-32	DRUM INSERT		4
33	PDCCF15110-33	FLAT HEAD BOLT	M4 x 6mm	4
34	PDCCF15110-34	RIVET	03.II	10
34A	PDCCF15110-34A	FLAT WASHER	1/8" x 5/16"	6
34C	PDCCF15110-34C	RIVET NUT	1/4"	8
34D	PDCCF15110-34D	RIVET NUT	5/16"	18
35	PDCCF15110-35	ROUND HD BOLT	3/16" x 1/2"	24
35A	PDCCF15110-35A	NUT	3/16"	24
36	PDCCF15110-36V2	FREQUENCY REMOTE SWITCH		1
44	PDCCF15110-44	RUBBER PLUG	30 x 60mm	4
45	PDCCF15110-45	RUBBER HANDLE FOR DRUM INSERT		4
46	PDCCF15110-46	SILICONE	Tube	1
47	PDCCF15110-47	CROSSBAR		1